

airberlin world

El concepto de estadio móvil se ha consolidado en el fútbol profesional

IAA Frankfurt

El sueño de la pasión automovilística



The Royal Edinburgh Military Tattoo

La innovación hace brillar la tradición



Isabelle C. Nüssli

La confianza a través de la fiabilidad

Las circunstancias políticas y económicas en el extranjero han hecho que NUSSLI se enfrentase a grandes desafíos, incluso aunque durante el 2011 no se hayan celebrado ni los Juegos Olímpicos ni la Copa Mundial de Fútbol. Pero hemos aprovechado conscientemente la oportunidad, tras una fase de expansión internacional, para volver la mirada hacia nosotros mismos. ¿Dónde estamos? ¿Qué hemos hecho bien? ¿Dónde es necesario actuar para mejorar?



Daniel Cordey

Durante este periodo de reflexión consciente hemos aprendido del pasado y ganado conocimientos de los errores ocurridos. Sobre esta base, queremos animar a nuestros empleados y mejorar los procesos, ya que ambos influyen en nuestros servicios y productos.

Estamos orgullosos de nuestro equipo internacional, que integra a más de 20 nacionalidades y está formado no sólo por empleados, sino también por gente comprometida, responsable, con entusiasmo e ideas. Ellos son nuestro activo más valioso - para ellos va dedicado nuestro agradecimiento y nuestro reconocimiento por sus incesables esfuerzos.



Urs Schönholzer

Nuestro entorno se ha vuelto en los últimos años inestable e impredecible. Es en estos tiempos difíciles en los que es aún más importante asentarnos sobre la sólida base de los valores de NUSSLI. Uno de los valores más importantes es la fiabilidad, que nos da confianza y fortaleza para hacer frente a los retos del futuro. Y eso proporciona seguridad a todos aquellos que ponen su confianza en NUSSLI: clientes, empleados y proveedores.

Hagamos el próximo año una vez más, con esperanza y confianza, algo especial de los grandes y pequeños proyectos. Sin duda estamos listos para crecer con nuevos proyectos.

Isabelle C. Nüssli
Vocal y secretaria general
del Consejo de Administración

Daniel Cordey
CEO Market

Urs Schönholzer
CEO Operations y vocal del
Consejo de Administración

ENTREVISTAS	
airberlin world	03-04
Electrolux "The Cube"	04-05

INFORMES	
Visitas del Papa a Madrid y Friburgo	06
thunerSeespiele	07
Semifinales Copa Davis Córdoba	07
Beach Soccer o2 World	08
Giardina Zürich	08
Campeonato Mundial de Faustball	09
IAA Frankfurt	09
Musical Ewigi Liebi	10
Padel Pro Tour	10
Baseball San Francisco	11
VW Jornada Corporativa	11

ARTÍCULO DE PORTADA	
The Royal Edinburgh Military Tattoo	12-13

IMÁGENES 2011	14-15
---------------	-------

REPORTAJES	
150 años de identidad italiana	16
BMW Guggenheim Lab	17-18
Festival St. Gallen	18
Estadio de Bata	19

PERSPECTIVA	20
-------------	----

SEDES

NUSSLI está representada mediante compañías afiliadas nacionales, agencias, y también oficinas de ventas y de proyectos en:

Suiza: Hüttwilen (sede principal), Lyss // **Alemania:** Roth (Núremberg), Ludwigsfelde (Berlín), Giessen // **Austria:** Wels // **Italia:** Turín // **España:** La Roca del Vallès (Barcelona), Valencia, Fuente el Saz de Jarama (Madrid) // **Gran Bretaña:** Londres // **EE. UU.:** Mooresville (IN), Miami (FL) // **Canadá:** Vancouver // **Emiratos Árabes Unidos:** Abu Dhabi // **Qatar:** Doha

PIE DE IMPRENTA

Editor
Grupo NUSSLI, Hüttwilen
Fotografía de portada
Stefan Helfenstein
Redacción
Karin Ruhland
karin.ruhland@nussli.com
Diseño/edición de imágenes
easyscan, St. Gallen

nussli.com



El concepto de estadio móvil se consolida en el fútbol profesional

Con el estadio modular airberlin world, NUSSLI ha construido en Dusseldorf, y por primera vez para el fútbol profesional alemán, una solución temporal completa – cumpliendo además con los grandes requisitos de la Federación Alemana de Fútbol (DFB) y La Liga Alemana de Fútbol (DFL). El director del proyecto Henry Krimmel explicó por qué la construcción sólo duró dos meses.

up'date: Construir un estadio para 20.000 espectadores en menos de dos meses. ¿La magia existe realmente?

Henry Krimmel: La magia no tiene nada que ver. Sino la planificación cuidadosa, la experiencia y una logística precisa. 150 camiones transportaron el material hasta el lugar, y un equipo de cerca de 40 empleados lo montó en las fechas previstas. Para nosotros, la estructura modular era como un mecano gigante que había que

montar contra reloj. Todo ello con al menos 180.000 piezas y 60 kilómetros de tubos de acero para la estructura.

up'date: ¿Por qué eran necesarias tantas prisas?

Henry Krimmel: El club de fútbol Fortuna Düsseldorf tenía que encontrar una solución alternativa para sus últimos tres partidos en casa ya que el estadio habitual, el estadio ESPRIT Arena, no estaba disponible debido a los preparativos para

el Festival de la Canción de Eurovisión. Poco antes de las Navidades de 2010, la ciudad de Dusseldorf adjudicó el contrato, y para finales de marzo estaba programado el primer partido. Por eso tuvo que ir todo rápido. El período de construcción tan corto, es sin duda un argumento clave que habla claramente en favor de la construcción de estadios modulares.

up'date: ¿Cuáles son las desventajas de un edificio temporal frente a escenarios permanentes?

Henry Krimmel: En realidad casi ninguna. Esto lo demuestra el solo hecho de que los grandes requisitos de la DFB y DFL se puedan satisfacer. El coste total de la obra fue, de acuerdo a los anuncios oficiales, 2.800.000 incluyendo zonas VIP, focos, gradas, caminos de acceso y el desmontaje. El estadio también fue completamente equipado, cumpliendo igualmente con los requisitos para transmisiones de televisión. Se integró una zona VIP en los 12.500 asientos y 7.500 plazas de pie. Casi to-

dos los asientos eran cubiertos, también se integraron focos y pantallas de video. No ha faltado de nada. El estadio tuvo que cumplir, por supuesto, las mismas normas que las de sus competidores.

up'date: ¿Por qué está el estadio airberlin world junto al estadio ESPRIT Arena?

Henry Krimmel: De esta forma el nuevo estadio podía disponer de las infraestructuras existentes en el estadio ESPRIT Arena sin costes adicionales, por ejemplo,

podía utilizar su aparcamiento e implementar también el sistema seguridad ya existente.

up'date: ¿Cómo fue la respuesta de los clubes y los aficionados?

Henry Krimmel: La construcción del airberlin world fue diseñada para que la distancia del público al césped fuese muy pequeña. Para ver el fútbol de cerca. A los aficionados, claro, les gustó. El equipo en sí lleva seguramente también la decisión en el corazón, ya que con-

siguieron ganar los tres partidos disputados en casa en el estadio temporal. También fue reconocido de forma oficial. Por este proyecto nos premiaron con el "International Sports Event Management Award" en bronce en la categoría "Event Overlay/Facilities".

up'date: ¿Qué pasa con las grandes cantidades de material, cuando un edificio temporal se desmonta?

Henry Krimmel: Una gran ventaja del sistema modular,

como el que se ha aplicado aquí, consiste en su flexibilidad. Esto permite que el material se pueda reutilizar en proyectos posteriores. Tras el desmontaje del airberlin world, partes de ese material se emplearon, por ejemplo, en la tribuna de los thunerSeespiele en Suiza. Otros elementos se utilizaron en la construcción de las gradas para el Campeonato Alemán de Turismos en el circuito Norisring, en Nuremberg.

Estética para los ojos y el paladar

La idea es espectacular: un templo gourmet móvil para montarse en lugares poco comunes, y así combinar una experiencia visual y culinaria única. Con el pabellón restaurante "The Cube", la empresa Electrolux lo ha conseguido. Los arquitectos milaneses Park Associati proyectaron el pabellón de acuerdo con la idea y el diseño de la agencia Absolute Blue y, dos ejemplares fueron montados por NUSSLI. Frieder Braun fue el director del proyecto y tiene muy buenos recuerdos de esta difícil tarea.

up'date: ¿No es un poco alocado ubicar un pabellón restaurante a 35 metros de altura, en lo alto de una atracción turística como el Arco del Triunfo en el Parque del Jubileo de Bruselas?

Frieder Braun: Un poco loco sí que es. Al mismo tiempo, también es un desafío único en el que todas las partes se han involucrado al máximo para hacer realidad la idea de Absolute Blue. Para Electrolux es importante crear sabores exclusivos en un entorno único acompañado por chefs destacados. Esa fue la tarea y se realizó con mucho éxito: es muy inusual construir un restaurante móvil en un edificio tan espectacular, con el fin de que sea totalmente único.

up'date: ¿El pabellón no es demasiado pesado para un objeto tan sensible como un monumento?

Frieder Braun: Tuvo que ser comprobado, por supuesto. Los gerentes del edificio, una empresa de ingeniería local y nuestro departamento de estética han diseñado las bases. A partir de éstas quedó claro que necesitábamos una estructura individual para poner el pabellón sobre este edificio histórico y conectarlo al mismo tiempo. Debido a la altura, la fuerza del viento puede ser elevada, y el pabellón de 30 toneladas debe asegurarse contra desprendimientos. Un total de aproximadamente 60 toneladas de peso se apoyaban en el arco del triunfo.

up'date: ¿Cómo describiría el pabellón?

Frieder Braun: El pabellón está dominado por el color blanco. El edificio está revestido por paneles de aluminio lacados en blanco y perforados. Las superficies del interior del edificio están también





en su mayoría pintadas de blanco, los muebles de cocina y el diseño de la pared son en Corian blanco, únicamente el suelo está construido con materiales reciclables parecidos a la madera. El edificio está equipado con un equipo automático de aire acondicionado e iluminación, lo que permite cambiar el ambiente del edificio en función del evento y sus necesidades. Por ejemplo, el aperitivo puede ser servido en todo el espacio y en el exterior de la plataforma. Cuando comienza la comida en sí, la mesa baja del techo y los invitados pueden tomar asiento. Después de la comida, la mesa se mueve de nuevo colocándose debajo del tejado, quedando así la zona nuevamente despejada.

up'date: El edificio es móvil. ¿Qué paradas se han previsto?

Frieder Braun: Se crearon dos unidades del pabellón. Milán está programado como próximo destino. Para el 2012, Absolute Blue planea algo para los Juegos Olímpicos de Londres y en la Operan de Estocolmo. Las localizaciones deben ser examinadas muy de cerca ya que se suele construir en lugares destacados de las ciudades. El material se debe descargar rápidamente de los

once camiones semi-remolques y debe montarse. Para asegurar el éxito del proceso, NUSSL también gestiona toda la logística y la correspondiente gestión de toda la gira.

up'date: ¿Cómo de grande es el despliegue hasta que un pabellón como este está listo?

Frieder Braun: La planificación y la producción, incluyendo una pequeña maqueta

y hasta una construcción de prueba tuvieron que completarse en el periodo comprendido entre octubre de 2010 y febrero de 2011. Para el montaje disponíamos de 14 días y 12 técnicos para la construcción en sí, y además técnicos para el aire acondicionado y la instalación eléctrica.

up'date: ¿Cómo fue recibido el "The Cube" de Electrolux entre los visitantes y los cocineros?

Frieder Braun: El concepto tuvo mucho éxito. Absolute Blue ofreció posteriormente eventos de Live Cooking para comidas y cenas e incluso desayunos para complacer la elevada demanda de visitantes.

Fotografía: Carol Kohlen



Construcciones para los eventos de las visitas del Papa

Cada vez que el Papa Benedicto XVI va de viaje se congregan grandes multitudes que quieren celebrar, con el jefe de la Iglesia, momentos espirituales. Las Jornadas Mundiales de la Juventud son un ejemplo de lo importante que es tener infraestructuras seguras y bien pensadas para eventos. NUSSLI construyó en 9 lugares diferentes de la capital española, y de acuerdo con el encargo del comité organizador, un total de 65 edificios temporales. Se construyeron instalaciones incluyendo aquellas para medios de comunicación y organismos de radiodifusión como por ejemplo, dos estudios de televisión completos. 25 técnicos de NUSSLI instalaron 260 toneladas de material, permitiendo así la fluidez de los cientos de eventos programados, tales como ferias, conciertos y reuniones de carácter religioso (foto de arriba). „El desafío logístico no lo fue tanto por los diseños en sí, sino por el número de construcciones temporales y su distribución geográfica“, recuerda Jan Ruiz del Vall,



director de la oficina de NUSSLI en Madrid. También NUSSLI contribuyó al éxito de la visita del Papa a Alemania a finales de septiembre en Friburgo: en el aeropuerto de la ciudad el equipo construyó un altar cubierto con una superficie de 2.200 metros cuadrados (foto abajo). En términos de sostenibilidad, el 80% del material utilizado se empleó de nuevo

tras la finalización del proyecto en otras construcciones.

Un reto especial fue la compleja estructura del techo, que tenía un voladizo inusualmente grande de 16 metros. Para llevar a cabo este proyecto a gran escala, fue necesario innovar una vez más: NUSSLI ha desarrollado un diseño completamente nuevo para el soporte del tejado que puede ser utili-

zado más tarde como un sistema de puentes para tramos de hasta 30 metros. El tejido del altar de 1.250 metros cuadrados se recicló después de la exposición de una manera muy especial: se utilizó para las bolsas conmemorativas de la visita del Papa, que tuvieron un valor especialmente sentimental para los fieles.



Escenario móvil para un espectáculo en movimiento

Con el estreno mundial de la obra "Gotthelf - El Musical", thunerSeespiele ha hecho una vez más énfasis en el aspecto artístico. NUSSLI ha contribuido de forma importante a esta experiencia teatral con la construcción de una plataforma parcialmente móvil, accionada mediante cabestrantes y un mando central. Para la exigente construcción, los técnicos se metieron en el agua: seis hombres

estuvieron trabajando con equipos de buceo durante dos semanas en las bases de la estructura. Además del escenario, NUSSLI levantó una grada con 2.700 asientos y una plataforma para los patrocinadores, así como asientos VIP y para el director. En total, un equipo de 20 empleados construyó aproximadamente 4.500 metros cuadrados de superficie sobre el lago en tres semanas y media. ■



El lugar perfecto para las emociones de la Copa Davis



Los encuentros de la Copa Davis son uno de los eventos más importantes del tenis internacional. No sólo los jugadores individuales asumen los retos, sino que los equipos de cada país - y por lo tanto las naciones - luchan con una raqueta de tenis para llevarse la victoria en la final. Cuanto más fuerte sea la alineación de una ronda de Copa Davis, mayor el prestigio. El país anfitrión impone altas exigencias a las ciudades donde se celebran los partidos con el fin de lograr el efecto deseado de cara al exterior. Con la plaza de toros de Córdoba, España no pudo encontrar un enclave más auténtico para los emocionantes partidos de semifinales - la victoria sobre el equipo de Argentina y el pase a la final fueron la recompensa. La Real Federación Española de Tenis encargó a NUSSLI organi-

zar este importante evento. Y así se crearon en el frágil entorno del "Coso de los Califas" 400 cómodos asientos VIP. Además, el equipo de NUSSLI diseñó y construyó las zonas de abastecimiento y las secciones para restaurantes y tiendas. A parte de esto, fueron construidas gradas extra para unas 2.300 personas. Zonas para los medios de comunicación y prensa también fueron parte de los requisitos, así como áreas de descanso para los jugadores. Las infraestructuras temporales se tuvieron que construir de acuerdo con las altas exigencias del circuito de tenis internacional. En apenas diez días un equipo de 40 personas utilizó 340 toneladas de material. NUSSLI también estará presente en la final del próximo diciembre en Sevilla de una forma muy similar. ■



Colaboración con la Real Federación Española de Tenis (RFET)

Fundada en 1909, la Real Federación Española de Tenis (RFET) es la organización nacional del tenis español. La federación se encarga del equipo español para la Copa Davis y del equipo español de la Copa Federación. En verano de 2011, NUSSLI y la RFET comenzaron una colaboración oficial para la planificación, el alquiler, la construcción y desmontaje de stands, escenarios y otras construcciones para eventos temporales para los actos de la RFET.



Fútbol con sabor a playa

Lento pero afianzado, un deporte de moda en Europa va captando la atención que se merece: el fútbol playa. Este deporte se ha vuelto tan popular como el voley playa. El fútbol playa tiene sus orígenes en Brasil. Se juega en más de 110 países de todo el mundo y se ha convertido en un deporte profesional. El juego es mucho más rápido que el fútbol convencional y es técnicamente exigente. Siete países de la liga profesional europea se reunieron en verano en Berlín para luchar por un puesto en la final de Moscú. De esta manera Alemania fue por primera vez el país anfitrión de un gran torneo de fútbol playa. La Asociación "Beach Soccer World Wide" eligió como sede el recinto o2-World en Berlín. NUSSLI construyó una tribuna



en forma de U para 2.200 espectadores. Además, se levantaron cerca de 200 asientos cubiertos VIP, espacio para los medios de comunicación y una

zona VIP con una superficie de 110 metros cuadrados. Un total de 12 técnicos instalaron en sólo 6 días 125 toneladas de material. El rápido desmonta-

je se realizó en tan sólo 2 días después del exitoso espectáculo del fútbol.

Puesta en escena única para la jardinería

La exposición Giardinia sobre jardín y estilos de vida que cada año se celebra en Zúrich siempre impresiona por sus espectaculares elementos, poniendo en escena la fascinación por la jardinería con gran sensua-

lidad. NUSSLI fue responsable de la realización de tres stands con conceptos completamente dispares. Para la compañía Berger Gartenbau creó la exótica "Marrakech House". Los materiales de construcción

eran acero y madera. Esta singular construcción se extendía sobre un área de 185 metros cuadrados. Para causar una verdadera sensación de evasión se integró una piscina. La asociación comercial "Jardin

Suisse" mostró en su stand de 400 metros cuadrados la diversidad y la belleza de los tulipanes. 30.000 tulipanes naturales decoraron el stand con el extravagante nombre "La Boîte aux Fleurs". NUSSLI construyó el stand en un tiempo muy reducido. Del mismo modo, es de destacar la lograda puesta en escena de la empresa Spross Ga-La-Bau AG, en cuyo excepcional stand los árboles crecían desde el techo. El stand de 520 metros cuadrados se construyó siguiendo los planos de Martin Abplanalp. El tema primordial fue la primavera en sus fascinantes apariencias. La realización de los elementos multimedia de luz y sonido se lograron en colaboración con la técnica de la empresa Winkler. Los visitantes disfrutaron así de la temática de la primavera, literalmente, con todos sus sentidos.



Campeonato Mundial de Faustball: **Logística sofisticada**

En Austria, el Faustball tiene una gran importancia. La República Alpina es el actual campeón mundial y en el verano de 2011, del 7 al 14 de

agosto, se llevó a cabo la Copa del Mundo de Faustball en este país. Se requirieron un total de cinco infraestructuras temporales para los eventos

con el fin de presentar el deporte a los aficionados lo más directamente posible. Para ello NUSSLI construyó en Salzburgo, Kremsmünster, Viena y Linz

diversas gradas con capacidad de entre 1.200 y 2.100 asientos. En Pasching, donde se disputaron las semifinales y la final, NUSSLI amplió el existente estadio Waldstadion con 600 asientos extras. Se crearon un total de 7.200 plazas de pie y asientos para los cuales fue necesario que NUSSLI coordinara, con la ayuda de 15 camiones, la logística de 250 toneladas de material entre los lugares geográficamente distantes. El montaje se llevó a cabo bajo la dirección de un jefe de mecánicos y unos unos 20 ayudantes. El campeonato tuvo su clímax en la final Austria-Alemania, donde los anfitriones tuvieron que ceder su título después de un partido apretado y difícil contra Alemania.



El sueño de **la pasión automovilística**

En la Exposición Internacional del Automóvil de Frankfurt (IAA), el saber hacer de NUSSLI fue requerido de manera especial. Una de las tareas más complejas fue la creación de stands para dos gigantes de la industria: BMW y Volkswagen. Lo desafíos eran por sí solos enormes y requerían una logística sofisticada para coordinar el empleo de más de 200 toneladas de acero, varios metros cúbicos de madera y grandes cantidades de otros materiales, transportados en más de 150 camiones. Para el stand de BMW, NUSSLI construyó, como en 2009, una gran pista en la que se pudieron presentar en acción los modelos de alta gama. El stand de Volkswagen, con una superficie de 8.000 metros cuadrados, exigió todo el saber hacer de NUSSLI.

La construcción de varios pisos consistió en una elegante combinación de materiales, 120 metros lineales de paredes

claras y suelos de cristal con una superficie de 6.500 metros cuadrados.

Además, NUSSLI construyó las amplias instalaciones para las conferencias de prensa de Volkswagen en el Ballsporthalle Frankfurt-Hoechst: junto con un stand con poco menos de 1.500 asientos, se creó un escenario elevado con una superficie de 2.500 metros cuadrados y dos salas ocultas elevadas ocho metros sobre el suelo. Una caja de cristal con un suelo móvil era la ubicación de un espectacular Porsche. El cuarto proyecto para esta exposición supuso la construcción de una sala de eventos temporales para el fabricante de alta gama Audi, con una extensión de 48 por 60 metros. Todos los proyectos requirieron una gestión precisa del montaje ya que el intervalo de tiempo para la construcción y el desmontaje fue muy reducido.



En casa de “Ewigi Liebi”

El musical “Ewigi Liebi” podría ser para Suiza lo que el musical “Evita” es para Argentina: una obra musical con un factor de identidad nacional en el que el clásico dialecto suizo ha encontrado su lugar. Casi medio millón de personas han visto hasta la fecha el musical en Zúrich. Desde noviembre de

2010 se interpreta en Berna la pieza de humor sobre el amor y la traición - todo ello en un teatro temporal que NUSSLI ha construido en tan sólo dos meses y medio. El espacio ofrece, junto con el escenario perfectamente adaptado técnicamente al musical, 1.000 plazas con unas vistas estupendas

para los espectadores. La sala del musical se encuentra en el Wankdorf City Areal y tiene 60 metros de largo y 37 metros de ancho. Los técnicos de NUSSLI también fueron responsables del vestíbulo, plataformas VIP, gradas, suelos flotantes y divisiones. En el corto espacio de tiempo para la construcción,

los 15 técnicos construyeron un total de 550 toneladas de material y se creó un hogar temporal para el “Ewigi Liebi”, que siempre puede ser desmontado de manera rápida y completa. El final del éxito de esta historia musical suiza aún no está a la vista.



Más espacio para el pádel



El pádel es similar a la versión tradicional del tenis, pero se juega con una raqueta más pequeña y siempre en parejas. Cuando Madrid organizó el VI torneo Internacional Marsh Mercer dentro del circuito Padel Pro Tour, hubo más aficionados que querían presenciar los partidos que capacidad tenía el recinto “Ciudad de la Raqueta”. La solución: una ampliación rápida y económica por parte de NUSSLI. Así surgieron 1.800

plazas adicionales y 272 asientos VIP, junto con rampas de acceso. El reto especial lo completaba la complicada logística dadas las limitadas facilidades de acceso.

Cuando en la final de diciembre en Madrid, los jugadores peleen por el título, NUSSLI también estará presente. El estadio existente será de nuevo equipado con gradas temporales y asientos VIP.

Fútbol americano en un estadio de béisbol

¿Jugar al fútbol americano en un estadio de béisbol? El proyecto de NUSSLI en la costa oeste americana muestra que a veces las soluciones no convencionales son las mejores. El AT&T Park en San Francisco, estadio del famoso club de béisbol Giants, se encuentra alquilado temporalmente al equipo de fútbol americano California Golden Bears de la Universidad de California en Berkeley. Durante la gran renovación de su propio estadio, los California Golden Bears disputarán varios partidos en el AT&T Park. Para adaptar el estadio de béisbol al fútbol americano NUSSLI ha instalado gradas con 6.000 asientos. Las gradas temporales son instaladas tan solo 36 horas antes de cada partido por un equipo de 18 técnicos en dos turnos. El desafío para el equipo no ha sido sólo la increíble velocidad a la que



debe ser construida la estructura. Un aspecto igualmente importante es una planificación flexible en base a los partidos. Dependiendo de los playoffs de los Giants, el estadio se pone a disposición

del fútbol americano y, por lo tanto, se permite la creación de gradas temporales. "En montajes rápidos se requiere precaución porque el campo de béisbol bajo las gradas es sensible y no debe ser da-

ñado", dice Pascal Derron, director del proyecto. El desmontaje de las instalaciones temporales no debe sobrepasar cada vez las 24 horas.

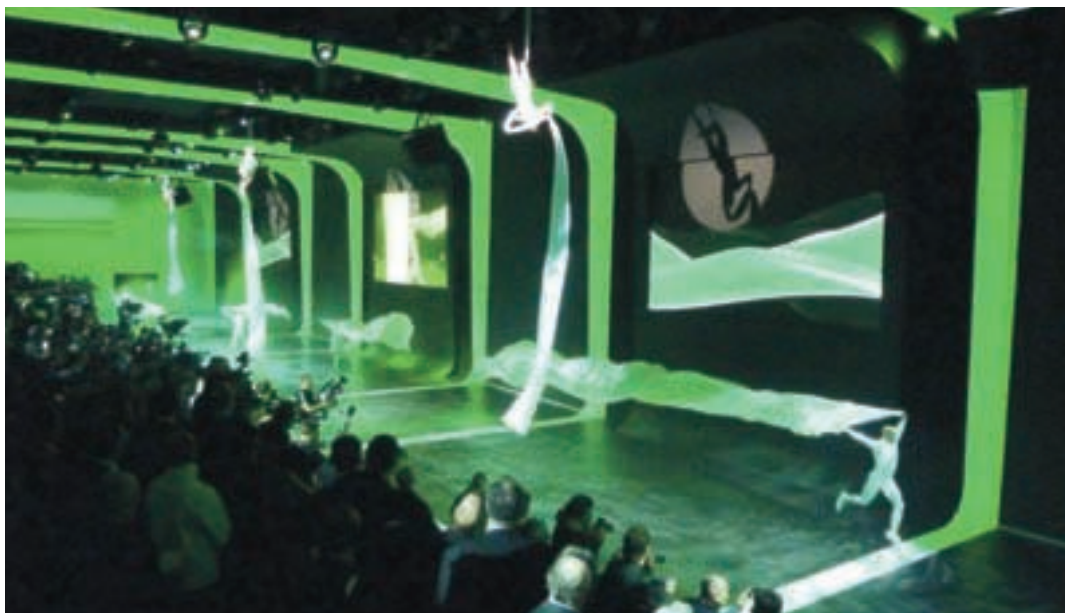
El sueño de la pasión automovilística

Durante una jornada corporativa celebrada la tarde previa al Salón del Automóvil de Ginebra 2011, Volkswagen llevó a cabo un repaso al pasado y

al futuro de sus marcas. De acuerdo con los planes de la empresa Feld & Team GmbH, NUSSLI creó en sólo cinco días el escenario perfecto en el pa-

bellón Sècheron. Como núcleo central del pedido se encontraba una pasarela, donde se mostraron las innovaciones de la familia Volkswagen. Ade-

más, se crearon varios estrados y una estructura secundaria que ocupaba una superficie de 1.200 metros cuadrados. Para que los 600 invitados pudieran disfrutar del emocionante show de la marca, con las novedades y los estudios de Audi, Porsche, Seat, Skoda, Bugatti, Lamborghini, Bentley y, por supuesto, Volkswagen, NUSSLI construyó con 26 operarios una cómoda grada. El diseño y los colores futuristas se combinaron de manera que los vehículos y la coreografía del programa paralelo (lleno de efectos) pudieran mostrarse plenamente. El desmontaje de todos los elementos del proyecto fue llevado a cabo en dos días por equipos trabajando en dos turnos.





La innovación hace brillar la tradición

Los escoceses son un pueblo orgulloso, sus tradiciones son sagradas para ellos. Una de las más importantes es el "Royal Edinburgh Military Tattoo". Es el mayor festival de música en Escocia y atrae a casi 220.000 visitantes cada año al Castillo de Edimburgo. El evento culmina con el tradicional desfile de 250 gaiteros y tamborileros en frente del castillo. En el frágil entorno de este monumento único, NUSSLI fue encargado por Sir Robert McAlpine para diseñar y construir una grada temporal que reuniera todas las exigencias de un recinto permanente de alta calidad.

La noche se convierte en día cuando, bajo el estruendo de los impresionantes fuegos artificiales, 200 gaiteros con faldas de cuadros marchan armoniosamente por el puente levadizo del castillo de Edimburgo hacia la explanada del castillo. Observan este momento 8.800 personas en directo desde las gradas - y ningún verdadero escocés, se dice, se pierde este momento delante de la televisión.

El importante evento musical en el que participan bandas militares de todo el mundo, tiene como fuente de fascinación el hecho de que está estrechamente vinculado con las históricas murallas del Castillo

de Edimburgo. El castillo en la cima de un volcán extinguido es un lugar que forma parte de la identidad nacional - las joyas de la Corona de Escocia, por ejemplo, se mantienen aquí. Cada evento que tiene lugar en la explanada del poderoso castillo se lleva a cabo bajo condiciones especiales con el fin de asegurar que el histórico edificio no se vea afectado de ninguna manera. Con esta exigente premisa, en 2009 los planificadores de NUSSLI se pusieron a trabajar para crear una grada completamente adaptada a un entorno muy especial. Después de preparar un diseño preliminar optimizado, se creó,

en el propio taller de NUSSLI en Hüttwilen, el primer prototipo para que el cliente verificase varias sillas plegables, rejas y posibles suelos. Ya que el montaje de las partes salientes era muy difícil, se creó, después de la planificación de la estructura completa de acero, otro modelo en el taller de un fabricante escocés de acero, esta vez en tamaño real. Con este modelo de 30 toneladas se simuló los procesos de montaje y desmontaje de los propios elementos de la grada de cara a su aplicación práctica.

El tiempo de construcción se redujo a la mitad

La grada antigua se componía de miles de barras individuales que debían colocarse laboriosamente en conjunto. La nueva grada, sin embargo, fue planeada desde el principio con el objetivo de reducir considerablemente el tiempo de montaje. Dado que había muy poco espacio disponible en la explanada, era especialmente importante reducir las horas de trabajo de la grúa. NUSSLI tenía que conseguir que las piezas de acero, que de todos modos debían ser movidas con grúa, fueran lo más grandes posible y ade-





más fueran preensambladas. Las construcciones constaban de módulos individuales de hasta 3,6 metros de ancho y 9,8 metros de largo. Sin embargo, las partes de la grada que podían ser ensambladas a mano, eran ligeras y de aluminio. De esta manera el período de construcción se redujo considerablemente de tres meses a seis semanas - a pesar de que el nuevo sistema es más complejo que su predecesor.

La arquitectura de la nueva instalación tiene un diseño optimizado. La nueva instalación en forma de U permite una mejor utilización del espacio, además, en las esquinas hay asientos de alta calidad, formando así una especie de "cuenco" semicircular, que tiene un mejor aspecto y contribuye a crear un mejor ambiente.

Los asientos ofrecen una muy buena visibilidad y una mejor comodidad. Para que el sistema pueda ser utilizado incluso para los conciertos de rock, se calcularon las acciones dinámicas, siguiendo los últimos y exigentes estándares británicos. El resultado es una grada mucho más robusta, más fuerte y más segura.

Un desafío especial era adaptar la plataforma a las necesidades geográficas específicas: la roca del castillo, donde se alza la fortaleza, termina abruptamente en tres de los lados. La grada sur se extiende

de hasta nueve metros sobre esta pendiente. En los fundamentos del trabajo es necesaria la mayor prudencia, porque el área es también un sitio arqueológico. Y además, todo el trabajo debió ser bien coordinado para que no interfiriese con el enorme flujo de visitantes. No es fácil cuando un equipo de 40 hombres instala 900 toneladas de acero y 100 toneladas de aluminio distribuidos en 160 cargas de camión. Junto con la tribuna, NUSSLI construyó diferentes salas para técnicos, VIPs y artistas - en total casi 100 edificios modulares. Con la nueva tribuna inteligente y eficaz el festival "The Royal Edinburgh Military Tattoo" está preparado para el futuro y responde a las altas exigencias de los organizadores en cuanto a la seguridad, el confort y la sostenibilidad, en línea con la protección de la fortaleza histórica.



"NUSSLI provided a sophisticated grandstand solution that sets an entirely new benchmark for safety, comfort, architecture and functionality in temporary structures. NUSSLI presented itself as a reliable and professional partner and were able to fulfill the many challenges in terms of design, technique and logistics. On behalf of

The Royal Edinburgh Military Tattoo I would like to express my sincere gratitude for your outstanding commitment."

*Tom Chambers, Major Projects Development Manager
The Royal Edinburgh Military Tattoo*





Zwingerfestspiele, Dresden (DE)



Apertura de la planta de Volkswagen en Chattanooga (US)



DEW Tour, Ocean City, Maryland (US)



Orquesta al aire libre de Bruckner, Linz (AT)



Fotografía: Ralph Leumann

autosymphonic, Mannheim (DE)



"Alemania, una historia de movilidad e innovación", Madrid (ES)



Aniversario de Mercedes Benz, Stuttgart (DE)



Crédit Agricole Suisse Open Gstaad (CH)



Eurovision Song Contest, Dusseldorf (DE)



"Outlook" Festival de música Bass, Pula (CZ)



Festival aéreo Red Bull, Lucerna (CH)



Carouge en Fête, Carouge (CH)



Snow Show Barcelona (ES)

Exposiciones conmemorativas de los 150 años de identidad Italiana

¿Cómo se reconoce el nacimiento de un país que es famoso como ningún otro en el mundo por sus logros culturales? ¿Por qué justamente 150 años para Italia?

Dos extraordinarias exposiciones en Turín han abordado estos temas con valentía y han desarrollado, con el respaldo de NUSSLI, el perfil de un país muy especial y de sus artísticas ciudades.

¿A cuáles de los muchos tesoros artísticos se puede resumir la identidad italiana? ¿Qué obras son un símbolo de la fabulosa riqueza cultural de esta nación? ¿Quiénes son sus dignos representantes? ¿Leonardo da Vinci, Botticelli y Tintoretto? Cuando caminas a través de la impresionante arquitectura de las Caballerizas Juvarra y la plantación de naranjos del Palacio Real Reggia di Venaria Reale se mezcla el virtuosismo de muchos genios. La enorme altura de las salas hace que el espectador parezca pequeño, acentuando el arte aún más. En once secciones se presentan las ciudades más importantes de Italia, que con sus pintores y escultores, han influido el siglo pasado:

Roma, Milán, Turín, Génova, Venecia, Parma, Módena, Florencia, Bolonia, Nápoles y Palermo.

Durante el recorrido el visitante pasará por 2.500 metros cuadrados de césped artificial, con diferentes escenografías y recubierto por 20.000 hojas evocando las diferentes estaciones del año y por un suelo espejado de 700 metros cuadrados, que le sorprenderá por sus magníficos efectos espaciales. Las salas, así como toda la vivienda, están declaradas Patrimonio Mundial por la UNESCO. Por ello la construcción de este extraordinario espacio artístico ha exigido mucho cuidado y sensibilidad. El gran número de tarimas y vitrinas ha hecho hincapié en



la variedad única del arte italiano, acentuándolo deliberadamente. Como un símbolo más de identidad italiana, el

museo Officine Grandi Riparazioni organizó en un edificio industrial histórico, una exposición versátil. En 13 áreas, los comisarios de la exposición han presentado varios temas tradicionales italianos, mostrando su desarrollo histórico y su influencia en el presente, incluyendo las complejas instituciones religiosas, la guerra, la industrialización, la mafia y los medios de comunicación. Los temas fueron equipados con distintos elementos multimedia - como videos interactivos o estatuas parlantes de personajes históricos. La planificación y ejecución de la totalidad del audio, todas las presentaciones y el equipo de video, las instalaciones y proyecciones, estuvieron a cargo de especialistas de NUSSLI, que de esta manera tan especial desearon un "Feliz Cumpleaños" a Italia.





Un laboratorio para la **Ciudad del Futuro**

Con un enfoque totalmente nuevo busca el laboratorio BMW de Guggenheim las respuestas a las grandes preguntas de la vida urbana en las grandes ciudades del futuro. Un laboratorio móvil es el eje central del proyecto, accesible a todo el mundo, y que actúa como centro neurálgico de todas las ideas y conceptos. NUSLLI construyó este laboratorio móvil en la ciudad de Nueva York - y por primera vez en la historia de la empresa, se utilizaron novedosos materiales de carbono.

La vida de la humanidad en el futuro se llevará a cabo más aún en las ciudades de lo que se hace ahora. Esto plantea preguntas existenciales para los ingenieros urbanísticos y las comunidades urbanas: ¿Cómo se desarrollan las ciudades en términos de arquitectura y diseño? ¿Qué impacto tienen estos factores en las estructuras sociales, la educación, la ciencia, la tecnología o la movilidad? El complejo en-

tramado por cada uno de estos retos requiere un enfoque audaz que consiga conceptos libres y abiertos que tengan su origen en el centro de las ciudades.

Los iniciadores del proyecto - el Grupo BMW, la Fundación Solomon R. Guggenheim y el Museo Guggenheim, han creado con el Laboratorio BMW de Guggenheim una plataforma móvil y flexible para recoger las ideas, impulsar discusiones

y dejar constancia de los resultados. Está previsto que durante un periodo de seis años, tres laboratorios diferentes recorran varias ciudades de todo el mundo. Nueva York ha sido el principio - la próxima parada será Berlín, y el viaje continúa después hasta Mumbai. El laboratorio cuenta con una superficie de aproximadamente 250 metros cuadrados y consta de dos plantas. La parte inferior del edificio sirve

como un espacio flexible para reuniones, como foro o como un escenario o área de presentaciones y exposiciones. El laboratorio mide 30 metros de largo, 6 de ancho y 8 metros de altura. Una novedad para NUSLLI: el material utilizado consiste en perfiles de carbono, utilizado como nunca anteriormente en edificios. El material ligero y resistente incrementa la flexibilidad y portabilidad de los laboratorios.

El complejo fue diseñado por Atelier Bow-Wow de Tokio. El corazón de la iniciativa bajo el futurista tejado del laboratorio BMW de Guggenheim consiste en un programa que incluye 100 subtemas y está abierto a todas las personas. Incluye talleres, conferencias a cargo de ponentes de renombre, demostraciones y películas. La primera gira del laboratorio se

completará en 2013 en Mumbai. Los resultados de este visionario proyecto se mostrarán en una exposición especial en el Museo Guggenheim de Nueva York. "Estamos interesados en promover un diálogo abierto sobre los desafíos que tenemos por delante", dijo Harald Krüger, miembro del Consejo de BMW AG. Él ve la iniciativa como "un hito

en nuestra experiencia en los campos de la sostenibilidad y el compromiso basado en la cultura." Los especialistas de NUSSLI han desarrollado la ingeniería de este laboratorio y dan cuenta de la producción e instalación - hecha en un período de cinco meses. Cuatro semanas de este período y nueve técnicos especializados han sido necesarios para el

montaje en Manhattan. NUSSLI también proveerá la logística necesaria en las siguientes paradas, Berlín y Mumbai, y realizará el montaje del Laboratorio BMW de Guggenheim.

Celos y venganza en el monasterio de St. Gallen

Una vez más sorprendió el festival St. Gallen con la representación arriesgada de una ópera poco conocida. "I Lombardi alla prima Crociata" de Giuseppe Verdi es ya la sexta ópera que se lleva a cabo en el monasterio de St. Gallen en frente de la imponente catedral y en un escenario de NUSSLI.

El punto culminante anual del festival de verano de St. Gallen es la interpretación de la ópera en el claustro del monasterio, declarado Patrimonio de la Humanidad por la UNESCO. "I Lombardi alla prima Crociata" es tradicionalmente una ópera de temática cristiana y entusiasmó al público de St. Gallen

con espectaculares escenas y pasajes corales impresionantes. La historia se desarrolla durante las cruzadas y como tantas veces en obras de Verdi, se trata de amor, celos, religión y del bien y el mal. Estos temas son tan ciertos hoy como en el siglo XI. La decoración muestra esta trama adaptada a nuestro

tiempo, utilizando de forma intencionada una escenografía austera. Hank Irwin Kittel tiene como escenario una base arqueada que a lo largo de toda la obra representa todos los lugares y recuerda a una hoja, una duna o una ola. Debido a la gran distancia entre el escenario y la catedral, el

foco de los espectadores se trasladó a la torre de la catedral, otorgando a este sacro lugar una atmósfera particularmente impresionante. El Festival St. Gallen se ha creado en poco tiempo, con la producción convencional de obras poco conocidas, haciéndose un nombre y encantando a los amantes de la música de dentro y fuera del país. Ya para la primera realización en 2006, construyó NUSSLI tanto el escenario con telón de fondo como las tribunas, desde entonces ha estado presente en todos los festivales de verano. La realización de la escenografía de este año exigió sobre todo producción en madera de NUSSLI. Ellos hicieron un escenario con forma de ola en tres dimensiones que disponía de una estancia para la orquesta a prueba de agua. La ópera "I Lombardi alla prima Crociata" es una coproducción del festival de St. Gallen y el festival de Domstufen en Erfurt. El escenario será reconstruido el próximo año para el Festival de Domstufen en Erfurt para la representación de la ópera ante el poderoso telón de fondo de la catedral.





Gradas autoportantes: Una ampliación importante

Es el principal evento futbolístico en el continente negro para 2012: Gabón y Guinea Ecuatorial serán los anfitriones, de la ronda final en la que 16 equipos lucharán por hacerse con el trofeo de la Copa Africana de Naciones. Una de las sedes anfitrionas es Bata en Guinea Ecuatorial, cuyo estadio con 20.000 asientos de espectadores, por el momento, no cumple con los requisitos para celebrar un evento de tan grandes dimensiones. NUSSLI ha solucionado el problema de espacio y calidad mediante la construcción de un segundo nivel techado: las más de 15.000 plazas adicionales en el nuevo nivel superior, que se tuvo que diseñar como una estructura autoportante, modernizan el estadio, con una capacidad total de 35.000 espectadores.

La ampliación del estadio de fútbol de Bata se eleva sobre el cielo azul como si de una nave espacial se tratase. Sus instalaciones están listas para acoger el partido de inauguración y una semifinal de la Copa Africana de Naciones: dispone de una brillante cubierta exterior, está hecho con los materiales más modernos y tiene una altura claramente superior a la que los aficionados de Bata estaban acostumbrados hasta ahora. Sin embargo, hasta conseguir que la Confederación Africana de Fútbol (CAF) homologara el espacio, y hasta cumplir con las más altas exigencias de calidad de las cadenas de televisión, las personalidades y la prensa, ha sido necesario invertir en este ambicioso proyecto mucha experiencia y saber hacer. El estadio original no permitía que los especialistas de NUSSLI realizaran la ampliación sobre la cons-

trucción ya existente. En palabras del director del proyecto, Bernd Helmstadt, "tuvimos que hacer toda la parte superior autoportante - cubierta incluida". Los diseñadores de NUSSLI tuvieron que utilizar en esta construcción toda su experiencia en numerosos proyectos con estadios, para que no se descuidara absolutamente nada en términos de seguridad y comodidad. El cumplimiento de los altos estándares de la FIFA y la CAF garantizan que se pueda disfrutar de emocionantes partidos de fútbol. Junto a la planificación, NUSSLI también se encargó de toda la logística y del montaje final. Solamente por la cantidad de material utilizado, ambos fueron un magnífico reto: hubo que enviar por barco 275 contenedores para transportar la estructura de acero y el revestimiento de aluminio de la fachada después de que fuesen

recogidos de las plantas de producción en Alemania, República Checa e Italia. "Pero no se hizo con piezas convencionales de acero galvanizado", dijo Bernd Helmstadt. El clima tropical que predomina en el estado costero de Guinea Ecuatorial requiere medidas especiales de protección contra la corrosión. Por eso, hubo que cubrir antes todos los elementos con un revestimiento especial. "Debido a que teníamos que respetar todos los plazos, tuvimos que planificar todo el proceso con gran precisión", recuerda Bernd Helmstadt. Y resultó un éxito: tras el inicio de las obras, a finales de febrero de 2011, en noviembre se pudo jugar el primer partido de prueba. En la construcción de la ampliación autoportante participaron más de 120 operarios especializados. Sólo para la exhaustiva planificación hizo falta el trabajo de 15 personas. Pero el esfuer-

zo ha merecido la pena: la capacidad del estadio de Bata ha crecido en 15.150 plazas, y se han creado infraestructuras profesionales para prensa y televisión. Las dimensiones de la ampliación del estadio impresionan por sus 280 metros de largo, un ancho de 210 metros, así como una altura de 27 metros. Se puede llegar a las gradas superiores mediante 16 escaleras grandes y seguras. NUSSLI también se ocupó de la instalación eléctrica y la iluminación. El "nuevo" estadio de Bata ha calado hondo en el corazón de los aficionados locales. Con la ampliación permanente de la estructura modular de NUSSLI (Modular Stadium®), el estadio se convierte, ahora y en el futuro, en un candidato potencial para grandes eventos de índole internacional. Y también en un pequeño símbolo de la creciente fuerza de un continente en auge. ■

2012: Una continuación emocionante

El up'date no sólo resume las actividades de proyectos en 2011, sino que en esta página también se ven algunos de los retos actuales y futuros. ■

BMW Guggenheim Lab en Berlín

El BMW Guggenheim Lab se presentará próximamente en Berlín. NUSSLI recibió el encargo, también en esta ocasión,

para llevar a cabo las medidas necesarias a nivel logístico y de construcción. ■

"DAS HAUS" (La Casa) comienza la gira por América del Norte

Desde abril de 2010 hasta julio de este año, la "Casa Alemana" viajó a 13 países de América Latina y compartió en su gira, el saber hacer de la industria alemana en materias de energías renovables y eficiencia energética (como se informó en la actualización de 2010). Tras el éxito en América Latina hay ahora otra gira: "DAS HAUS" comienza en octubre su gira por América del Norte. Desde octubre de 2011 "DAS HAUS" continúa su via-

je de 15 meses por 12 ciudades. Dos jefes de proyecto de NUSSLI planean la compleja logística por tren y carretera así como el perfecto montaje y desmontaje del pabellón, que incluye también la realización de los trámites aduaneros necesarios. Dos montadores de Suiza de NUSSLI acompañan a "DAS HAUS" en la gira y lo construyen, junto con los equipos de instalación local en cada lugar. ■

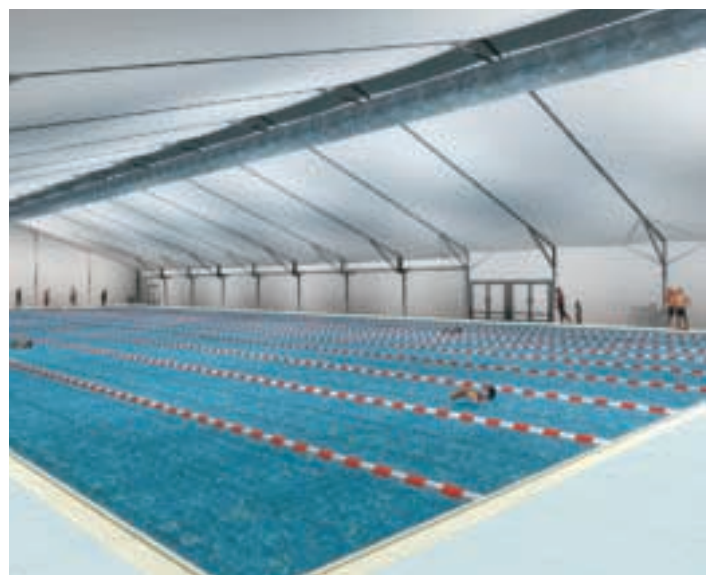


Extensión temporal del Museo de Historia del Arte de Berna, Berna (CH)

Baku Crystal Hall realizado con el apoyo de NUSSLI

En Bakú / Azerbaiyán se construirá en los próximos meses, un moderno complejo deportivo y de conciertos. En cooperación con Alpine Bau Deutschland AG /Eching, el contratista designado, NUSSLI está significativamente involucrado en la

planificación y realización del proyecto. El estadio en el Baku Crystal Hall podrá albergar alrededor de 25.000 espectadores y se construirá en la Plaza de la Bandera Nacional. ■



Eton Manor, Londres 2012 Juegos Olímpicos

Expo 2012 Yeosu, Corea

Tras los emocionantes proyectos de la Expo 2010 en Shanghai, NUSSLI también estará presente en Corea. NUSSLI

construirá, por encargo de Präsenz Schweiz, el pabellón Suizo para la Expo 2012 en Yeosu. ■